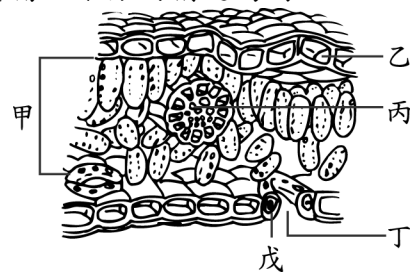


一、單一選擇題 (每題 2.5 分, 共 100 分)

1. () 人體內含氮廢物的來源, 主要是由組織細胞代謝下列何種物質而產生?
(A) 肝糖 (B) 蛋白質 (C) 脂質 (D) 葡萄糖。
2. () 下列何種生物為內溫動物?
(A) 北極熊 (B) 臺北樹蛙 (C) 巴西龜 (D) 臺灣鯛。
3. () 學習能力強的動物, 通常神經系統中的哪一個部位較為發達?
(A) 小腦 (B) 大腦 (C) 脊髓 (D) 腦幹。
4. () 植物朝向或背離某一種刺激來源而生長, 以獲得更多生存資源的現象, 稱為下列何者?
(A) 趨性 (B) 向性 (C) 反射 (D) 本能。
5. () 生物與非生物的區別在於: 生物可以表現生命現象。葉媽媽家的倉鼠昨晚生了 4 隻小倉鼠, 請問這是屬於生命現象中的哪一種?
(A) 代謝 (B) 生長與發育
(C) 感應與運動 (D) 生殖。
6. () 附圖為葉片的內部構造示意圖, 圖中可負責運輸光合作用所需之水分的構造為何?



- (A) 甲 (B) 乙 (C) 丙 (D) 丁。
7. () 人體若受到病原體的侵襲, 會產生各種免疫反應。因此可以藉由檢查血液中何者的數量, 來判斷人體是否受到感染?
(A) 紅血球 (B) 白血球 (C) 血小板 (D) 體脂率。
8. () 下列事物何者屬於微觀尺度?
(A) 老鼠 (B) 大象 (C) 月亮 (D) 粒線體。
9. () 動物攝取食物可獲得各種養分, 其中無法在生物體內經轉換產生能量的是哪種養分?
(A) 醣類 (B) 維生素 (C) 脂質 (D) 蛋白質。
10. () 小柯時常有便秘的狀況, 醫生建議他多食用含有纖維素的食物。請問下列哪一種食物含有大量的纖維素?
(A) 乳酪 (B) 瘦肉 (C) 蔬菜 (D) 米飯
11. () 動物所產生的各種反應, 主要是由下列哪兩個器官系統共同控制?
(A) 消化系統、循環系統 (B) 循環系統、神經系統
(C) 神經系統、內分泌系統 (D) 內分泌系統、呼吸系統
12. () 下列哪種動物可將體內的含氮廢物, 直接以氨的形式排出體外?
(A) 青蛙 (B) 麻雀 (C) 變形蟲 (D) 蝗蟲。
13. () 當受器連續接受刺激後, 有時會降低對刺激的敏感度, 我們稱此現象為什麼?
(A) 神經衰弱 (B) 知覺失調
(C) 感覺遲頓 (D) 感覺疲勞。
14. () 人體製造尿液至排出體外的過程, 依序會經過哪些器官?
(A) 腎臟→輸尿管→膀胱→尿道
(B) 腎臟→尿道→膀胱→輸尿管
(C) 輸尿管→膀胱→腎臟→尿道
(D) 輸尿管→腎臟→膀胱→尿道。
15. () 水筆仔的樹枝上常會懸掛著一根一根的筆狀物, 請問這些是水筆仔的何種構造?
(A) 氣生根 (B) 果實 (C) 變形的莖 (D) 胎生苗。

16. () 人體有層層的保護機制, 以抵抗外來的病原體, 關於人體的防禦作用, 請選出正確的敘述?
(A) 傷口若出現發炎反應, 會有更多白血球一起清除病原體
(B) 人體的防禦作用並沒有專一性
(C) 施打疫苗的作用就是直接消滅人體內病原體
(D) 皮膚和黏膜並沒有辦法阻擋病原體入侵以保護人體。
17. () 人體的內分泌系統中, 哪一個腺體可分泌激素以調控其他內分泌腺的分泌?
(A) 腦垂線 (B) 胰島 (C) 甲狀腺 (D) 副甲狀腺。
18. () 下列何者為人體引發飢餓感的直接原因?
(A) 腸胃中沒有食物 (B) 細胞中缺少葡萄糖
(C) 血糖濃度太低 (D) 肝臟中肝糖太少。
19. () 下列何者可維持地球表面的溫度, 而且可以保護地球, 降低隕石對地球撞擊的影響?
(A) 陽光 (B) 空氣 (C) 水 (D) 以上皆可。
20. () 有關榕樹的樹幹 (莖) 進行氣體交換的方式, 下列敘述何者正確?
(A) 榕樹的樹幹不需要進行氣體交換
(B) 榕樹的樹皮上具有氣孔進行氣體交換
(C) 榕樹的樹皮上具有皮孔進行氣體交換
(D) 榕樹樹幹的表皮細胞直接與空氣進行氣體交換

111-1 國一自然補考題庫 解答

1	2	3	4	5	6	7	8	9	10
B	A	B	B	D	C	B	D	B	C
11	12	13	14	15	16	17	18	19	20
C	C	D	A	D	A	A	C	B	C